

Elleci-connect

Manuale operativo

Per versioni programma 3.00 o superiori

Preliminare



Le informazioni possono subire variazioni senza preavviso

INDICE

Installazione	pag. 3
Aggiornamenti	pag. 4
Opzioni menù a tendina	pag. 4
Password	pag. 4
Opzioni	pag. 5
Service	pag. 8
Pulsanti di comando	pag. 9
Parametri di funzionamento	pag. 9
Messaggi	pag. --
Gestione terminali remoti	pag. 10
Diagramma DDP , I-OUT ,V-OUT	pag. 10
Soglie	pag. 11
Gestione rete alimentatori	pag. 12
Aquisizione dati manuale	pag. 13
Conformità giornaliera	pag. 14
Conformità annuale	pag. 15

INSTALLAZIONE

Per l'installazione del programma *ELLECI Connect* è necessario prelevare dal CD (o supporto equivalente) di installazione la cartella SMPS e copiarla nel disco C:\ del PC utilizzato come host.

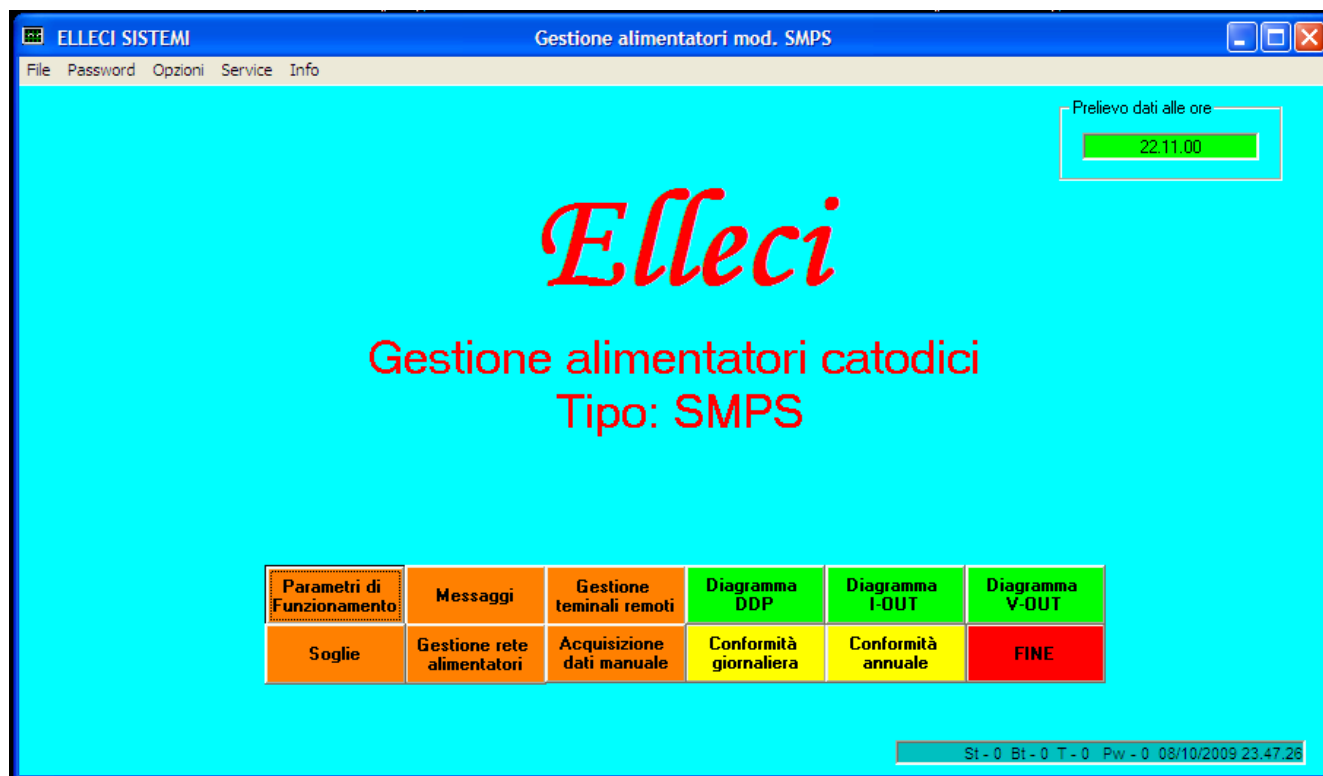
Verrà creata la cartella C:\SMPS contenente il file eseguibile e tutti i file di configurazione necessari.



Aperto la cartella C:\SMPS e con un doppio click sull'icona *Elleciconnect.exe* il programma si avvia; Per maggiore comodità è possibile creare un collegamento ; Con un singolo click del tasto destro del mouse e scegliendo l'opzione crea collegamento verrà creata la seguente



icona *Collegamento a Elleciconnect.Ink* che può essere trascinata sul desktop e con un doppio click su tale icona il programma *ELLECI Connect* verrà avviato e sarà aperta la seguente finestra.



Se non vengono visualizzati errori il programma è già attivo e all' orario impostato (nell' esempio alle ore 22.11.00) il programma tenterà di prelevare i dati dai terminali.

AGGIORNAMENTI

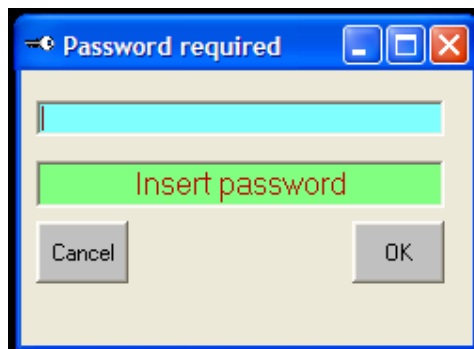
Gli aggiornamenti vengono di solito forniti sotto forma di pacchetto compresso che è sufficiente decomprimere e copiare nella cartella C:\SMPS

Opzioni menù a tendina

File: *esci*, per uscire dall'applicazione;

Password: *inserisci*

Si apre la seguente finestra :

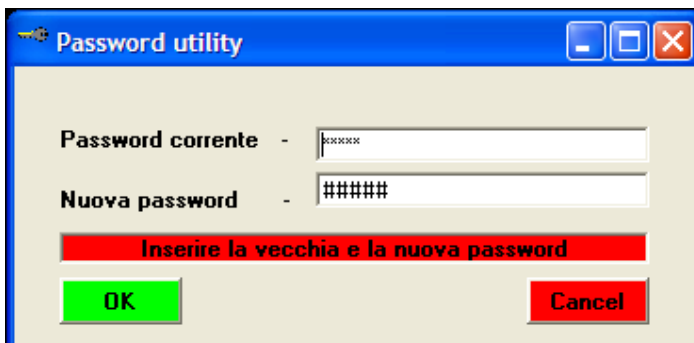


Inserire la password e fare click sul tasto **OK**.
La password , se corretta , resta attiva per **180** secondi.

Nota: Questa finestra si apre anche automaticamente quando l'operazione selezionata lo richiede

cambia

Si apre la seguente finestra :



Inserire la vecchia e la nuova password e fare click sul tasto **OK**.

Nota: La password di fabbrica è : **12345**

Opzioni: *comunicazione*

Si apre la seguente finestra :

Impostazioni comunicazione

Porta n. 4

Velocità 9600

Parità N

Bit 8

Stop 1

Connetti tramite : 1-Modem Siemens MC35

Applica Esci

Inserire numero centrale operativa

Numero telefonico Invia

consente di impostare il numero della porta di comunicazione **Comx** (il numero è rilevabile nel pannello di controllo - sistema – hardware – gestione periferiche) e di selezionare se connettersi via **cavo** o via **modem**.

Velocità, parità, n.bit della parola, n.bit di stop sono di default e di solito non devono essere modificate ; è comunque possibile impostare valori diversi.

Al termine selezionare **Applica**.

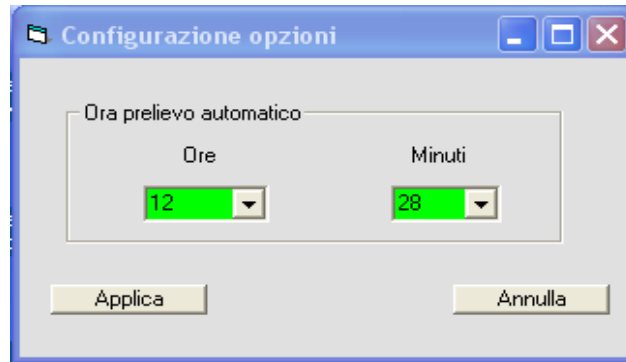
E' anche possibile impostare il numero di telefono ove devono essere inviati i messaggi di allarme da parte dei terminali remoti.

Immettere il numero e selezionare **Invia**.

Nota: Il numero selezionato viene memorizzato solo sul terminale in quel momento collegato al computer risulta quindi necessario ripetere l'operazione per tutti i terminali che si vuole sorvegliare;

prelievo dati,

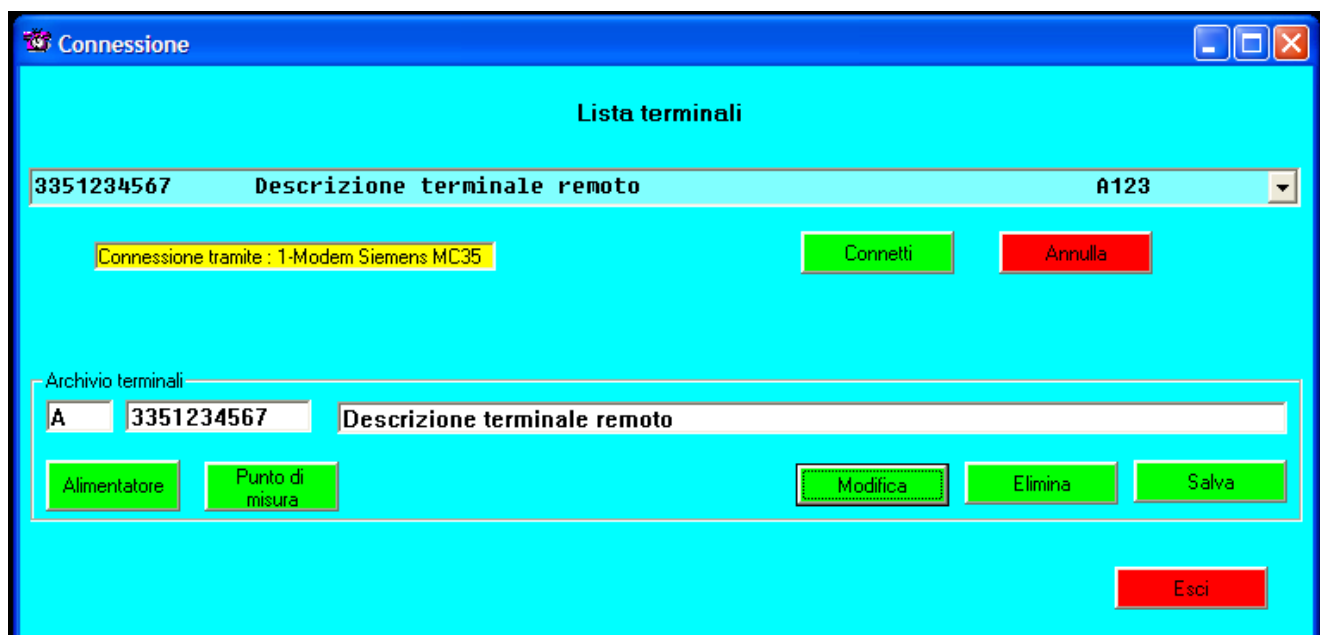
Si apre la seguente finestra :



consente di programmare l'orario di prelievo automatico dei dati dai terminali al termine cliccare su applica;

elenco terminali,

Si apre la seguente finestra :



Per connettersi ad un terminale : Selezionare il terminale dall'elenco facendo click sulla linea che lo descrive (la finestra gialla indica il tipo di connessione in

ELLECI SISTEMI ANTICORROSIONE www.elleci-sistemi.it	PROTEZIONE CATODICA TELECONTROLLO E TELECOMANDO	<small>N.B. Il presente manuale è di proprietà della società ELLECI e ne è vietata la riproduzione anche parziale senza autorizzazione scritta. In caso di violazione la società ELLECI tutelerà i propri diritti a termini di legge.</small>
	MANUALE GESTIONE ELLECI CONNECT	Pagina 7 di 7

corso) ; Selezionare il tasto **Connetti** attendere che compaia il messaggio Connesso a terminale remoto .

Per inserire un terminale : Selezionare una linea disponibile dall'elenco facendo click sopra di essa e premere il tasto **Modifica** (in questo momento compaiono le finestre bianche e il tasto **Salva**) ; Tramite i tasti appositi selezionare se si tratta di un **Alimentatore** o di un **Punto di misura** ; Inserire il numero di telefono ; Inserire la descrizione del terminale e selezionare il tasto **Salva**.

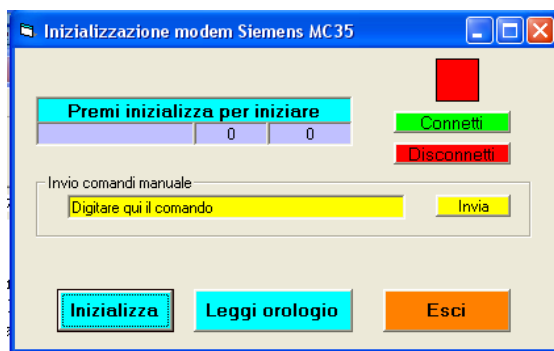
Per modificare un terminale : Selezionare il terminale dall'elenco facendo click sulla linea che lo descrive ; apportare le modifiche desiderate e selezionare il tasto **Salva**.

Per eliminare un terminale : Selezionare il terminale dall'elenco facendo click sulla linea che lo descrive ; selezionare prima il tasto **Elimina** poi selezionare il tasto **Salva**.

Per disabilitare un terminale : Selezionare il terminale dall'elenco facendo click sulla linea che lo descrive ; Anteporre al numero di telefono i caratteri – (due volte il segno meno) ;selezionare il tasto **Salva**. Il terminale non sarà più interrogato.

Service: *command*, è un'opzione riservata al personale con password di livello 7;
monitor, è un'opzione riservata al personale con password di livello 7;
inizializza modem

Si apre la seguente finestra :



Consente l'inizializzazione di un modem Siemens MC35i in modo del tutto automatizzato, è necessario collegare il modem alimentato al PC con normale cavo seriale quindi selezionare il tasto **Inizializza**, devono comparire alcune cifre al posto degli 0 al termine si può Selezionare **Esci**, questa applicazione consente inoltre di leggere l'orologio dell'alimentatore a cui il modem è collegato ed eventualmente modificare la data e l'ora;

Opzioni selezionabili dai pulsanti sulla schermata di apertura:

Parametri di funzionamento: opzione riservata alla ditta ELLECI;

Gestione terminali remoti: permette all'operatore di visualizzare i dati di funzionamento in tempo reale dell'alimentatore cliccando su *leggi parametri*, mentre cliccando su *modifica parametri* fig. 2 si possono modificare il modo di funzionamento, il valore di corrente o di potenziale impostato, i tempi di ON e di OFF e il data logger mentre, non possono essere modificati i dati identificativi dell'alimentatore, al termine premendo scrivi parametri l'alimentatore si adegua alle modifiche apportate;

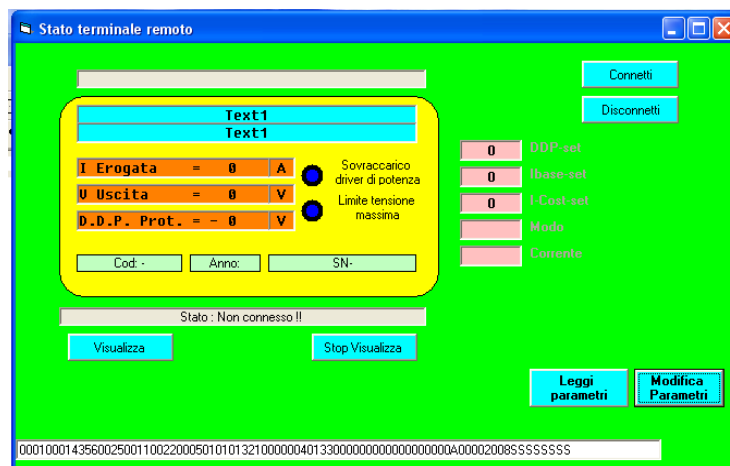


fig. 1

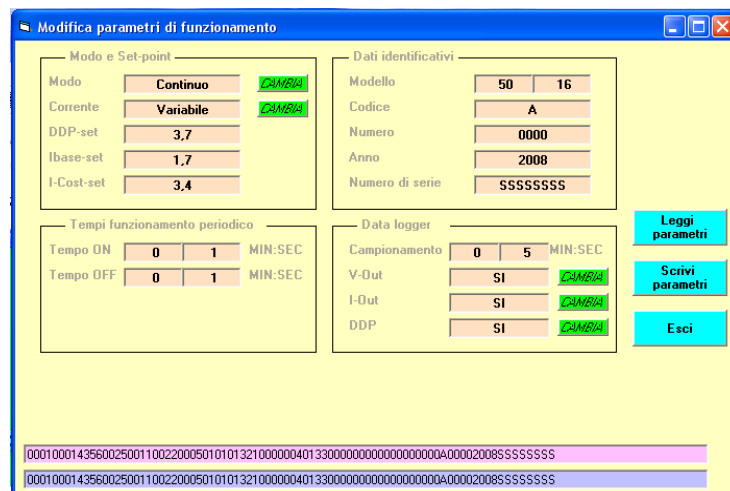


fig. 2

Diagramma DDP: consente di visualizzare e stampare il diagramma relativo al potenziale di protezione di un determinato terminale, cliccando su seleziona file si accede all'archivio dell'anno desiderato quindi selezionando il terminale nel giorno desiderato si può visualizzare il grafico con o senza griglia e cliccando sugli orari zoommare a schermo intero il diagramma dell'orario prescelto, si può stampare il grafico visualizzato cliccando su stampa.

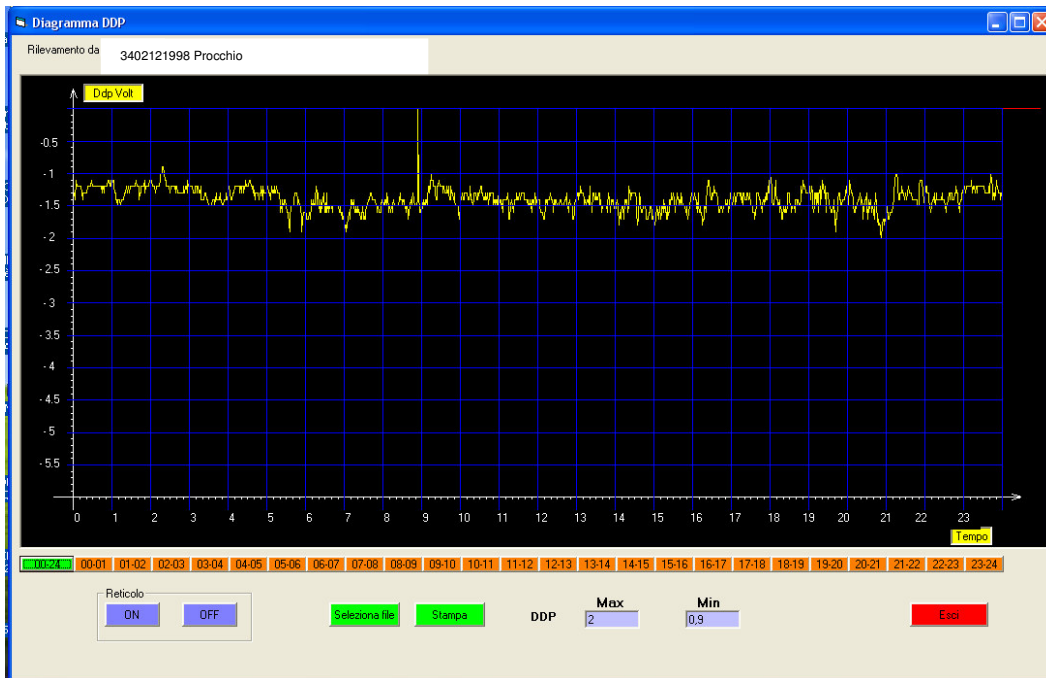


Diagramma I-OUT: si procede allo stesso modo di diagramma DDP;

Diagramma V-OUT: si procede allo stesso modo di diagramma DDP;

Tasto **Soglie** :

Si apre la seguente finestra :



Per impostare le soglie di allarme è necessario , in primo luogo **connettersi** con un terminale ; una volta connessi è possibile leggere le soglie correnti selezionando il tasto **Leggi valori correnti**; le soglie compariranno nelle apposite finestre .

Modificando i valori visualizzati e selezionando il tasto **Applica** i nuovi valori saranno memorizzati sul terminale collegato.

L'operazione deve essere ripetuta per ogni terminale che si desidera sorvegliare.

Gestione rete alimentatori:.

Si apre la seguente finestra :



Si possono visualizzare i parametri fondamentali della rete di alimentatori e verificarne il corretto funzionamento .

Nota: Questa funzione richiede l'installazione di una rete di alimentatori collegati tramite apposita interfaccia (RS422, RS485, ecc.) se non viene rilevata un rete questa finestra viene automaticamente disabilitata.

Riferirsi ai manuali delle interfacce per ulteriori informazioni.

Acquisizione dati manuale: selezionando questa applicazione si accede alla lista dei terminali, una volta selezionato un terminale si può scegliere il giorno da acquisire tra quelli disponibili ed effettuare il trasferimento dei dati via modem o via cavo al termine scegliere esci;

Si apre la seguente finestra :

The screenshot shows a software window titled "Stato acquisizione da operatore". It contains a table of terminals and several control elements.

Terminal	ID	Address	Status
Acquisisci T0	3493107341	Via delle Acacie	In attesa
Acquisisci T1	3493111211	Via delle Campanelle	In attesa
Acquisisci T2	3493123453	Via Temistocle	In attesa
Acquisisci T3	3409365472	Via Rio Lunato	In attesa
Acquisisci T4	3480001236	Tombaroli	In attesa
Acquisisci T5	3409608344	Borro	In attesa
Acquisisci T6	--348412216	Rocchetta	In attesa
Acquisisci T7	3480522342	Mortarani	In attesa

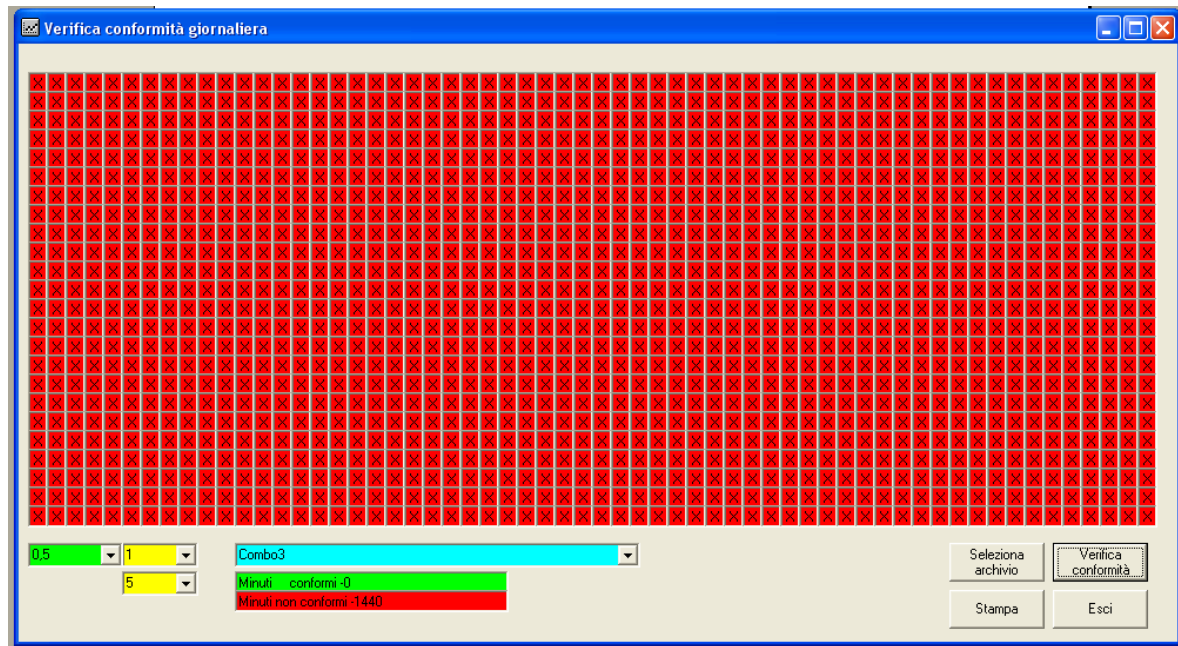
Below the table, there are radio buttons for selecting acquisition days: 23/03/2008, 24/03/2008, 25/03/2008, 26/03/2008, 27/03/2008, 28/03/2008 (selected), and 29/03/2008. Below these are the day abbreviations: Dom, Lun, Mar, Mer, Gio, Ven, Sab.

At the bottom, there is a progress bar labeled "Trasferimento dati 0% completato".

Buttons on the right side include "Interrompi" (red), "Acquisisci IERI T0-T7" (green), and "Acquisisci via cavo" (green). A red square button is at the bottom left, and an "Esci" button (orange) is at the bottom right.

Conformità giornaliera: applicazione che consente la verifica giornaliera per ogni minuto selezionando la soglia, il terminale ed il giorno dall'archivio, i quadratini in verde sono i minuti conformi e i quadratini rossi sono i minuti non conformi;

Si apre la seguente finestra :



Conformità annuale: applicazione che consente la verifica annuale per ogni giorno con soglia selezionabile ed evidenziando il terminale e l'anno dall'archivio, i quadratini in verde sono i minuti conformi e i quadratini rossi sono i minuti non conformi e i quadratini bleu sono i giorni non disponibili;

Si apre la seguente finestra :

Verifica conformità annuale

Archivio in uso: C:\SMPS\2008

	1	2	3	4	5	6	7	8	9	10	11	12	13	14	15	16	17	18	19	20	21	22	23	24	25	26	27	28	29	30	31
Gen	-	-	-	-	-	-	-	-	-	-	-	-	-	-	-	-	-	-	-	-	-	-	-	-	-	-	-	-	-	-	
Feb	-	-	-	-	-	-	-	-	-	-	-	-	-	-	-	-	-	-	-	-	-	-	-	-	-	-	-	-	-	-	
Mar	-	-	-	-	-	-	-	-	-	-	-	-	-	-	-	-	-	-	-	-	-	-	-	-	-	-	-	-	-	-	
Apr	-	-	-	-	-	-	-	-	-	-	-	-	-	-	-	-	-	-	-	-	-	-	-	-	-	-	-	-	-	-	
Mag	-	-	-	-	-	-	-	-	-	-	-	-	-	-	-	-	-	-	-	-	-	-	-	-	-	-	-	-	-	-	
Giu	-	-	-	-	-	-	-	-	-	-	-	-	-	-	-	-	-	-	-	-	-	-	-	-	-	-	-	-	-	-	
Lug	-	-	-	-	-	-	-	-	-	-	-	-	-	-	-	-	-	-	-	-	-	-	-	-	-	-	-	-	-	-	
Ago	-	-	-	-	-	-	-	-	-	-	-	-	-	-	-	-	-	-	-	-	-	-	-	-	-	-	-	-	-	-	
Set	-	-	-	-	-	-	-	-	-	-	-	-	-	-	-	-	-	-	-	-	-	-	-	-	-	-	-	-	-	-	
Ott	-	-	-	-	-	-	-	-	-	-	-	-	-	-	-	-	-	-	-	-	-	-	-	-	-	-	-	-	-	-	
Nov	-	-	-	-	-	-	-	-	-	-	-	-	-	-	-	-	-	-	-	-	-	-	-	-	-	-	-	-	-	-	
Dic	-	-	-	-	-	-	-	-	-	-	-	-	-	-	-	-	-	-	-	-	-	-	-	-	-	-	-	-	-	-	

0.85

T0-059972010 Terminale elleci

Soglia IOUT

Soglia VOUT

Giorni conformi - 0

Giorni non conformi - 0

Giorni non disponibili - 366

Seleziona archivio

Stampa

Verifica conformità

Esci